



STADSHOLMEN

# VÄDERKVARNEN 21

Brunnsgatan 22, Regeringsgatan 79 och 81

NORMALM



## Stadsholmen

AB Stadsholmen är Stockholms stads bolag för förvaltning av äldre, kulturhistoriskt värdefulla fastigheter. Vi äger och förvaltar merparten av bebyggelsen inom kulturresevatet östra Mariaberget, Skinnarviksberget, Åsöberget och Vita bergen samt området vid Katarina kyrka. Dessutom är Stadsholmen största fastighetsägare i Gamla stan, på Långholmen och i Djurgårdsstaden. Vi äger och förvaltar även gårdar i ytterstaden – stamfastigheter från vilka stadens moderna förorter vuxit fram. För närvarande omfattar beståndet 279 fastigheter med drygt 700 byggnader, som inrymmer 1633 lägenheter och 804 lokaler. Stadsholmen är ett dotterbolag till AB Svenska Bostäder.

Stadsholmen bildades 1936 av samfundet S:t Erik för att rusta upp några kvarter i Gamla stan. Stadsholmen är det äldre namnet på denna stadsdel. 1967 förvärvade Stockholms stad bolaget och överförde merparten av sitt äldsta bostadsbestånd till Stadsholmen. Under åren har även Stadsholmen övertagit byggnader från andra fastighetsägare som byggnadsstyrelsen, kriminalvården och Gatu- och fastighetskontoret i Stockholm.

Med tiden har ett synsätt vuxit fram där antikvariska principer baserade på varje hus historia och förutsättningar blivit vägledande för hur byggnader och yttre miljö ska förvaltas och rustas. Flertalet av våra fastigheter har högsta klassificering (blå) vilket innebär att de har så stora kulturhistoriska värden att de motsvarar kraven för byggnadsminnen. För oss är byggnadsvård ett vardagsarbete och allt vi gör präglas av respekt för husen och deras historia.

### FAKTABLAD

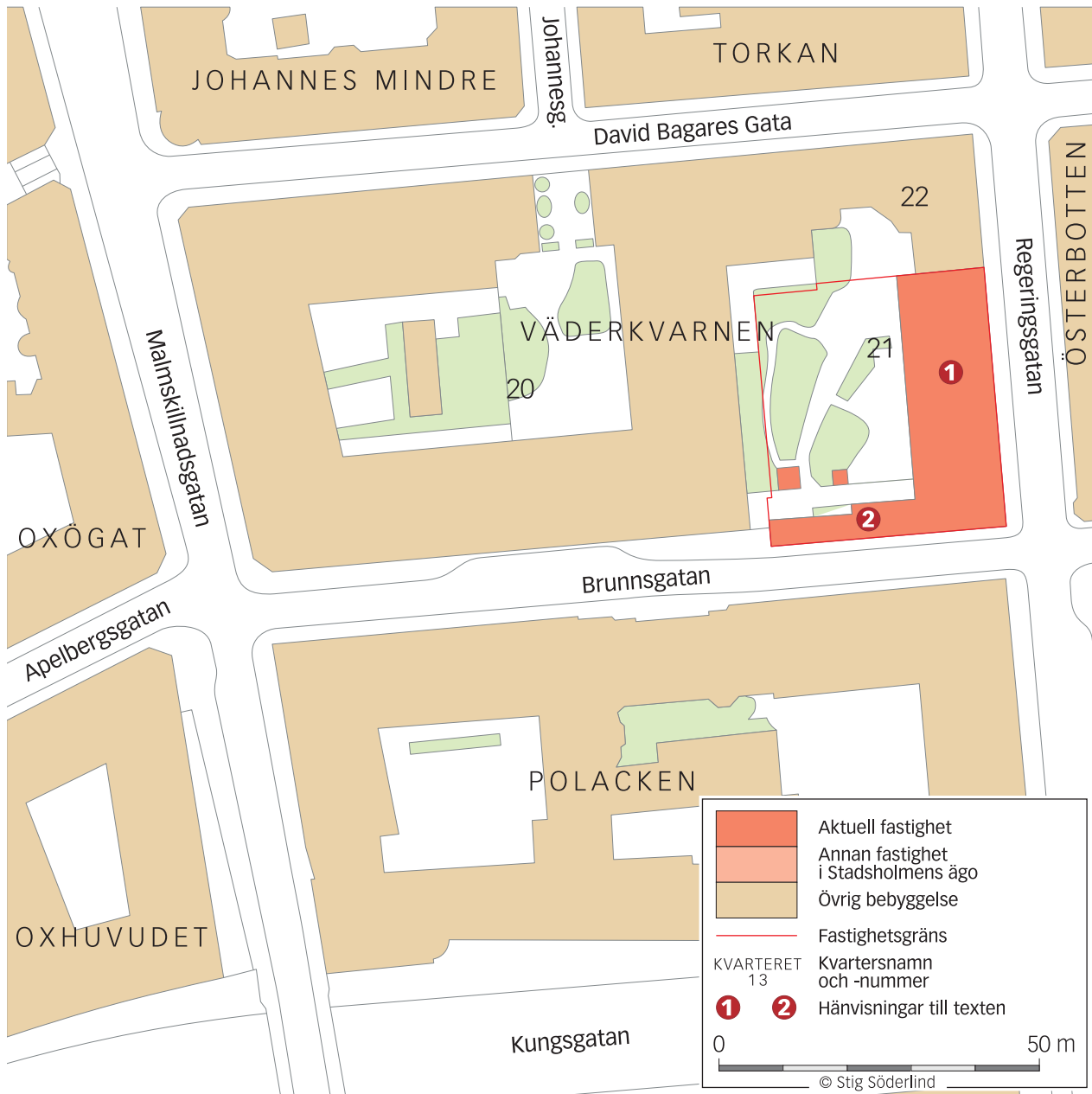
Byggnader och miljöer berättar ofta något om vår historia. Genom byggnaderna kan vi få veta hur staden och samhället förändrats. Husen ger oss också kunskap om hur människor har arbetat, bott och inrett sina hem och de speglar även olika gruppers livsvillkor.

Somliga hus är väldokumenterade och omskrivna medan andra är mer anonyma. Under några år har vi tillsamman med Stadsmuseet i Stockholm arbetat med att sammanställa en kortfattad information om alla våra fastigheter; information om när husen byggdes, hur de har förändrats och hur de har använts under åren.

För att kunna beskriva den enskilda fastighetens historia har vi dels besökt varje hus för att se vad som finns kvar från äldre tid och dels letat uppgifter i arkiv och litteratur. En del nya foton har tagits för att illustrera faktabladet.

För att hinna med alla fastigheter inom rimlig tid har arbetet byggts på lättåtkomliga uppgifter. Ingen fullständig arkivforskning har alltså gjorts och de historiska beskrivningarna är därför inte heltäckande. Ibland kan uppgifter i olika arkiv också vara motsägelsefulla och det har inte alltid funnits möjlighet att reda ut frågetecken. Faktabladet kan därför komma att fördjupas och förändras vid nya undersökningar i framtiden.

Faktabladet finns samlade på Stadsholmens webbplats [www.stadsholmen.se](http://www.stadsholmen.se)



**1** REGERINGSGATAN 79-81

**2** BRUNNSGATAN 22



SKOLANS AULA PÅ ÖVERSTA VÅNINGEN SOM DEN SÅG UT 1912. ANONYMT FOTO, SSM FA 45202.

Under mer än hundra år, från 1700-talets första hälft till 1840-talet, fanns ett bageri på tomten. Byggnaden vid Brunnsgratan är kvar från den tiden och hade bland annat bostadsrum för bagargesällerna. Verksamheten köptes i mitten av 1800-talet av Jakobs och Johannes församlingar som lät riva en del av de äldre byggnaderna till förmån för ett skolhus i tidens stil.

Byggnaden mot Brunnsgratan har ännu i dag en ålderdomlig karaktär och är ett exempel på en äldre tids småskaliga bebyggelse i området. Skolbyggnaden vid Regeringsgatan har en för 1800-talets andra hälft typisk utformning och höjd. Den uppfördes också under en tid från vilken relativt få byggnader är bevarade.

Var och en av byggnaderna är karakteristisk för sin period och speglar områdets utveckling från en enklare bebyggelse till en mer modern stadsmiljö. Deras roll för stadsbilden är betydande. De föränd-

ringar och renoveringar som har skett under senare tid har i stort sett tagit till vara byggnadernas karaktär och försökt bevara det som är kulturhistoriskt intressant.

Fastigheten Väderkvarnen 21 är grönvärderad enligt Stadsmuseets kulturhistoriska klassificering. Det innebär att den har ett särskilt kulturhistoriskt värde.

#### OMRÅDESBESKRIVNING

Väderkvarnen 21 ligger på den del av Norrmalm som brer ut sig över Brunkebergsåsen. Här fanns redan under medeltiden en enklare stadsbebyggelse. När



SKOLHUSET BYGGDES 1849 OCH BYGGDES PÅ 1881. DE RUNDBÅGIGA FÖNSTREN, DEN KRAFTIGA TAKLISTEN OCH DET FLACKA TAKET ÄR TYPISKA FÖR NYRENÄSSANSARKITEKTUREN VID DEN HÄR TIDEN. FOTO J. MALMBERG.

Stockholm expanderade kraftigt under 1600-talets första hälft bebyggdes Norrmalm i en allt större omfattning. Den nuvarande gatusträckningen och kvarterindelningen följer i stora drag den stadsplan som genomfördes under decennierna omkring mitten av 1600-talet. Utefter huvudgatorna Drottninggatan och Regeringsgatan byggdes i allmänhet stenhus, medan de mindre tvärgatorna karakteriserades av trähusbebyggelse. I kvarteret Väderkvarnen fanns, som namnet anger, en väderkvarn.

Nästa större byggnadsepok inträffade under 1800-talets andra hälft. Perioden präglades av ett omfattande byggande av hyreshus som speglar den stora befolkningstillväxten och bristen på bostäder som följde i dess spår. Samtidigt flyttades stadens centrum från Gamla stan till nedre Norrmalm, och hyreshusen blandades med affärs- och nöjeslokaler.

Utmed Regeringsgatan norr om Kungsgatan ersattes många av de gamla, låga sten- och trähusen av större stenhus i den för tiden karakteristiska nyrenässansstilen med flacka tak, kraftiga taklistor och putsdekor. Vid tvärgatorna låg ofta äldre, delvis ombyggda hus i mindre skala. I kvarteret finns i dag också en senare bebyggelse från tidigt 1900-tal.

Under 1900-talet upprättades flera regleringsplaner för Norrmalm, och bland annat City genomgick en kraftig förändring. Även området omkring kvarteret Väderkvarnen kom att saneras. På 1980-talet revs stora delar av de äldre byggnaderna i kvarteret och ersattes av ett stort nybyggt bostadshus.

#### HISTORIK

Den nuvarande fastigheten Väderkvarnen 21 bestod tidigare av flera tomter i kvarterets östra del. En



LÄNGAN MOT BRUNNSGATAN BYGGDES VID OLIKA TIDER PÅ 1700-TALET. DEN ÖVERBYGGDA PORTGÅNGEN NÄRMAST ÄR FRÅN 1779 OCH HADE UNDER EN PERIOD BOSTADSRUM ÅT BAGARGESÄLLERNA PÅ ÖVERVÅNINGEN. FOTO J. MALMBERG.

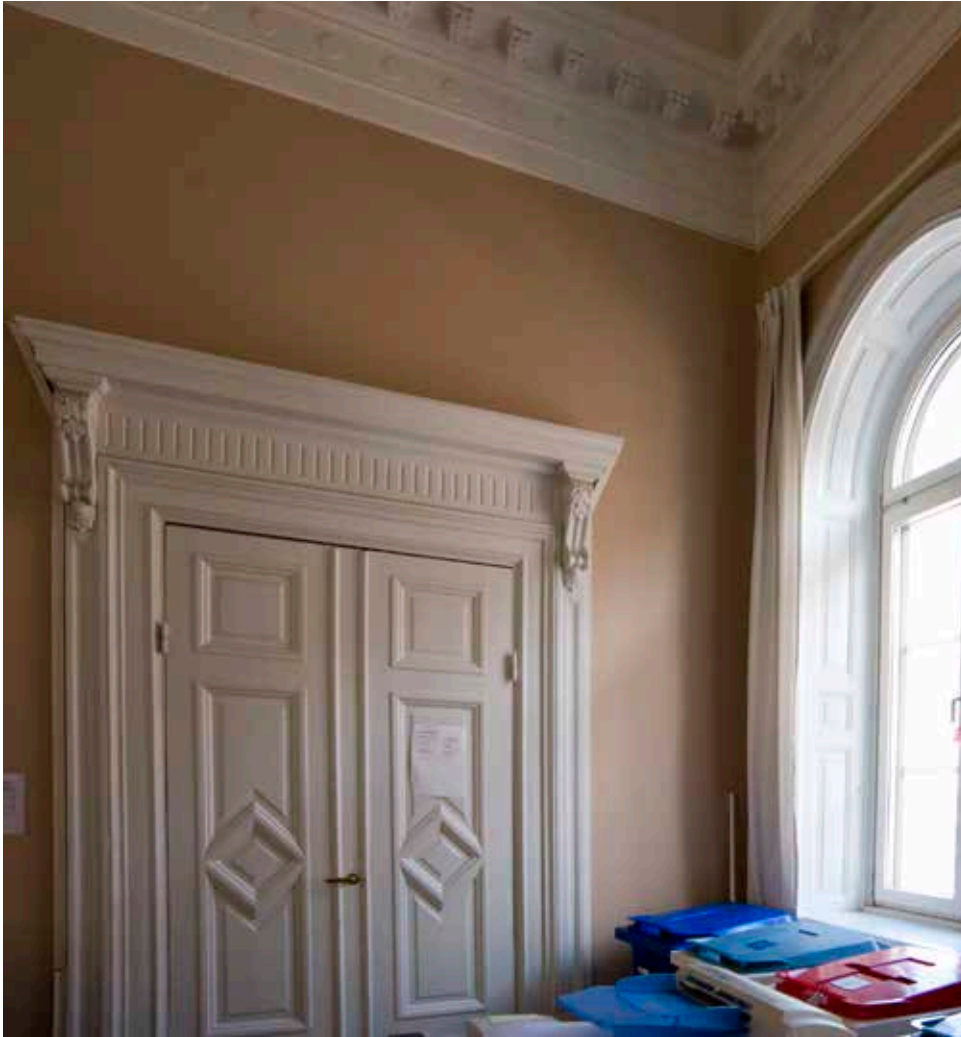
långsmal tomt sträckte sig från Regeringsgatan utmed Brunnskatan och bebyggdes under 1700-talets första hälft med ett tvåvåningt stenhus mot Regeringsgatan och en långa utmed Brunnskatan. Vid norra tomtgränsen fanns en bagarstuga. Åldermannen i bagarämbetet, Petter Broman, lät på 1730-talet förlänga byggnaden mot norr och förse den med en ny flygel som byggdes ihop med bagarstugan. Fastigheten bestod nu av ett fem fönsteraxlar långt hus vid Regeringsgatan samt en längre flygel i norr och en kortare vid Brunnskatan. År 1779 förlängdes flygeln vid Brunnskatan med bland annat en överbyggd portgång och en större stallbyggnad längst i väster. Nu fanns också en liten utbyggd, låg bagarbod för försäljning i hörnet av de båda gatorna.

Fastigheten övergick med tiden i statens ägo och

fungerade då som hovbageri. I flygeln vid Brunnskatan fanns, förutom stall och portgång, bostäder för bageriets föreståndare och enklare rum för gesällerna ovanpå portgången. Den norra flygeln innehöll bageriet med mjölförråd och ytterligare sängplatser för gesällerna.

Jakobs och Johannes församlingar köpte 1849 fastigheten samt de två som låg norrut och lät inrätta en skola här. I samband med detta revs norra flygeln och vid Regeringsgatan byggdes ett nytt skolhus efter ritningar av arkitekten Johan Fredrik Åbom. Delar av det äldre huset sparades men byggdes om kraftigt. Flygeln utmed Brunnskatan behölls helt och hållet.

År 1881 höjdes skolbyggnaden med en våning som inrymde en stor aula. Skolverksamheten fanns kvar



DEL AV FÖNSTER, DÖRR OCH TAKLIST FRÅN 1881 I SKOLANS AULA PÅ VÅNINGEN HÖGST UPP. FOTO J. MALMBERG.

till 1926 och 1947 förvärvade staden fastigheten. Efter skoltiden har bland annat Klara polisstation och senare Stockholms stads arbetsförmedling använt lokalerna.

Vid den sanering och delvis nybyggnad som skedde i kvarteret i slutet av 1970- och början av 1980-talet ansågs de aktuella byggnaderna ha så högt kulturhistoriskt värde att de skulle bevaras. Den gamla stallängan med ursprung i 1700-talet mot Brunnsgränd revs emellertid. I dag används byggnaden framför allt som daghem och kontor.

### ***Upprustning och reovering***

En större upprustning och ombyggnad skedde av Regeringsgatan 79–81 i början av 1980-talet. Byggnaden anpassades då till barnstuga och samlingslokaler. Stadsmuseet påpekade i samband med detta att den

kvarvarande planlösningen med skolsalar och aula skulle behållas i största möjliga utsträckning, vilket också skedde.

### **BYGGNADSBESKRIVNING**

Fastighetens äldsta byggnad är Brunnsgränd 22 som består av en tvåvåning, slätputsad länga med åtta fönsteraxlar mot gatan. De spröjsade, relativt nytillverkade fönstren ligger i liv med fasaden. Byggnaden saknar i dag egentlig entré, och ingång sker genom ett välvt portvalv och en modern trappa på gården. Längan är smal och rummen upptar i övre våningen hela bredden, medan bottenvåningens rum är avdelade med sekundära mellanväggar. Interiörerna präglas av moderna ytskikt med några äldre stenprofilerade fönstersmygpaneler.

Byggnaden vid Regeringsgatan 79–81 utgörs av



**SKOLBYGGNADENS TRAPPHUS MED ÖVERLJUSFÖNSTER OCH DEKORATIVT TRAPPRÄCKE AV GJUTJÄRN. FOTO J. MALMBERG.**

en trevånig länga med 15 fönsteraxlar mot Regeringsgatan och fem mot Brunnsgatan. Våningarna avdelas av kraftiga putslistor och takfoten är dekorativt utformad. Fönstren i de två övre våningarna är rundade och i mellenvåningen omges de av dekorativa fönsteromfattningar av puts. De två entréerna markeras genom släta omfattningar.

Invändigt finns på våning 1 och 2 trappor en del av den ursprungliga planlösningen med skolsalar bevarad, medan bottenvåningen är kraftigt ombyggd. Den fasta inredningen i form av fönstersmygpaneler, bröstpaneler och helfranska pardörrar med kraftiga,

rombiska fyllningar och profilerade foder finns i flera fall kvar. Norra trapphuset har en dekorativt utformad gjutjärnskonstruktion och ett glasat lanternintak. I översta våningen finns aulan med sin stora rumsvolym kvar från 1881. Rummet är försett med kraftiga, dekorativa taklister av stuck, fönstersmygpaneler och pardörrar liknande de i skolsalarna.

Interiörernas ursprungligen dova färgsättning är i dag ersatt av en ljus. Samtliga nämnda inredningsdetaljer tycks vara från ombyggnaden 1881. Södra trapphuset har en modernare utformning med ny kalksten och nya räcken och handledare.



## GEMENSAMT ANSVAR FÖR VÅR LEVANDE HISTORIA

Byggnader och miljöer med stort kulturhistoriskt värde berättar alltid något väsentligt. Det kan handla om stadsutveckling, samhällsförändringar, arkitektur, stilideal eller hantverksmetoder, men också om hur människor har bott och inrett sina hem eller om de skilda livsvillkoren för olika sociala skikt. Att fastigheterna byggts om och moderniserats under årens lopp är en del av historien.

Vi och våra hyresgäster är tillfälliga brukare i ett långvarigt historiskt skede. Vi har ett gemensamt ansvar för att aktivt och på ett varsamt vis bevara de värdefulla miljöerna till framtida generationer. Varsamhet kan bland annat innebära att behålla äldre planlösningar och att vara rädd om inredningsdetaljer som paneler, dörrar, lister och kakelugnar. Anpassningar och förändringar kan ske, men utan att vi förvanskar oersättliga värden. Individuella bedömningar måste alltid göras från fall till fall. Vi ska inte glömma att stilar och behov skiftar över tiden. Det vi idag kan tycka vara otidsenligt kan av kom-

mande generationer upplevas positivt och värdefullt.

Att använda traditionella material som kalkputs eller oljefärg är också viktigt, liksom att utforma nya inredningsdetaljer så att de passar i miljön. Vid vanlig städning och rengöring måste vi ta hänsyn till att de material och ytskiktsbehandlingar som finns i husen – till exempel trä, kalksten, stuck, oljefärg, limfärg och linoleum – är ömtåliga och kräver särskild försiktighet. Även innergårdar och trädgårdar har sina särskilda förutsättningar och ska skötas och utvecklas så att karaktären bevaras.

Stadsholmen har samlat sina riktlinjer för fastighetsunderhåll i broschyren ”Ett stockholmskt kulturarv – att förvalta borgarhus och kåkar”. Alla hyresgäster har fått skriften, men den finns också på vår hemsida. Här finns också några konkreta råd om hur man som hyresgäst bäst vårdar de gamla husen och miljöerna. På Stockholms stadsmuseums hemsida finns allmän information om byggnadsvård, [www.stadsmuseum.stockholm.se](http://www.stadsmuseum.stockholm.se).