



STADSHOLMEN

MOSEBACKE 11

GAMLA NAVIGATIONSSKOLAN

Fiskargatan 1

SÖDERMALM



Stadsholmen

AB Stadsholmen är Stockholms stads bolag för förvaltning av äldre, kulturhistoriskt värdefulla fastigheter. Vi äger och förvaltar merparten av bebyggelsen inom kulturreserveratet östra Mariaberget, Skinnarviksberget, Åsöberget och Vita bergen samt området vid Katarina kyrka. Dessutom är Stadsholmen största fastighetsägare i Gamla stan, på Långholmen och i Djurgårdsstaden. Vi äger och förvaltar även gårdar i ytterstaden – stamfastigheter från vilka stadens moderna förorter vuxit fram. För närvarande omfattar beståndet 279 fastigheter med drygt 700 byggnader, som inrymmer 1633 lägenheter och 804 lokaler. Stadsholmen är ett dotterbolag till AB Svenska Bostäder.

Stadsholmen bildades 1936 av samfundet S:t Erik för att rusta upp några kvarter i Gamla stan. Stadsholmen är det äldre namnet på denna stadsdel. 1967 förvärvade Stockholms stad bolaget och överförde merparten av sitt äldsta bostadsbestånd till Stadsholmen. Under åren har även Stadsholmen övertagit byggnader från andra fastighetsägare som byggnadsstyrelsen, kriminalvården och Gatu- och fastighetskontoret i Stockholm.

Med tiden har ett synsätt vuxit fram där antikvariska principer baserade på varje hus historia och förutsättningar blivit vägledande för hur byggnader och yttre miljö ska förvaltas och rustas. Flertalet av våra fastigheter har högsta klassificering (blå) vilket innebär att de har så stora kulturhistoriska värden att de motsvarar kraven för byggnadsminnen. För oss är byggnadsvård ett vardagsarbete och allt vi gör präglas av respekt för husen och deras historia.

FAKTABLAD

Byggnader och miljöer berättar ofta något om vår historia. Genom byggnaderna kan vi få veta hur staden och samhället förändrats. Husen ger oss också kunskap om hur människor har arbetat, bott och inrett sina hem och de speglar även olika gruppers livsvillkor.

Somliga hus är väldokumenterade och omskrivna medan andra är mer anonyma. Under några år har vi tillsammans med Stadsmuseet i Stockholm arbetat med att sammanställa en kortfattad information om alla våra fastigheter; information om när husen byggdes, hur de har förändrats och hur de har använts under åren.

För att kunna beskriva den enskilda fastighetens historia har vi dels besökt varje hus för att se vad som finns kvar från äldre tid och dels letat uppgifter i arkiv och litteratur. En del nya foton har tagits för att illustrera faktabladet.

För att hinna med alla fastigheter inom rimlig tid har arbetet byggts på lättåtkomliga uppgifter. Ingen fullständig arkivforskning har alltså gjorts och de historiska beskrivningarna är därför inte heltäckande. Ibland kan uppgifter i olika arkiv också vara motsägelsefulla och det har inte alltid funnits möjlighet att reda ut frågetecken. Faktabladet kan därför komma att fördjupas och förändras vid nya undersökningar i framtiden.

Faktabladet finns samlade på Stadsholmens webbplats www.stadsholmen.se



- 1** F.D. NAVIGATIONSSKOLAN
- 2** F.D. BAGARSTUGA



NAVIGATIONSSKOLAN OCH MOSEBACKE VATTENTORN UNDER UPPFÖRANDE 1896. FOTO SSM CF710.

Navigationsskolan på Fiskargatan öppnade 1844 och är ett fint och för Stockholms innerstad ovanligt uttryck för dåtidens arkitekturideal med sina ljusputsade fasader och flacka tak. Även inredningarna är välbevarade och typiska för sin tid.

Den är också ett tidigt exempel på hur yrkesutbildningar av olika slag under andra hälften av 1800-talet blev mer och mer specialiserade och började bedrivas i för ändamålet särskilt utformade byggnader. Navigationsskolan har stor betydelse för den variationsrika miljön vid Mosebacke torg med byggnader av olika slag och med olika funktioner.

Fastigheten Mosebacke 11 är blåvärderad enligt Stadsmuseets kulturhistoriska klassificering. Det innebär att den har ett synnerligen stort kulturhistoriskt värde.

OMRÅDESBESKRIVNING

Den kraftiga befolkningsökningen i Stockholm på 1600-talet innebar en snabb utbyggnad på malmarna. Området på Katarinaberget var i stort sett bebyggt vid 1600-talets slut. Den stora församlingskyrkan började byggas 1656 och placerades väl synlig på höjden.

En brand ödelade 1723 större delen av bebyggelsen i Katarina församling och återuppbyggnaden gick långsamt i efterdyningarna av krig och pest. Det dominerande byggnadsmaterialet var timmer, trots



NAVIGATIONSSKOLANS FASAD MED SIN TYPISKA UTFORMNING FRÅN BYGGNADSTIDEN. FOTO J. MALMBERG.

stadens ambitioner att endast stenhus borde uppföras. Genom tryckta byggnadsordningar senare under 1700- talet fick stadsarkitekten god kontroll över byggandet, och i strävan efter enhetlighet och brandsäkerhet uppfördes många välproportionerade och gulputsade borgarhus av sten. De flesta av områdets bevarade trähus kan därför placeras i det tidiga 1700-talet.

Första hälften av 1800-talet var, liksom i övriga staden, en tid med liten byggnadsverksamhet. Förändringarna var däremot betydligt större under århundradets senare del och 1900-talets första årtienden. Det byggdes en mängd hyreshus som till viss del ersatte den äldre småskaliga bebyggelsen och gav området en ny siluett. Samtidigt genomfördes nya trafiklösningar som förbättrade kommunikationerna till den kuperade och svårtillgängliga östra delen av Södermalm. Katarinahissen från 1880-talet och framdragningen av Katarinavägen under åren omkring 1910 gjorde området lättare att nå men förändrade samtidigt stadsbilden.

Trakterna omkring Mosebacke har sedan lång tid varit en uppskattad plats för konstnärer och författare. Under 1800-talet blev området ett folkligt

förlusteställe med bland annat Södra teatern som uppfördes i mitten av århundradet efter ritningar av Johan Fredrik Åbom. Terrassen med järnkonstruktioner och kägelbana tillkom på 1880-talet och lockade ännu fler att besöka området. Det karaktäristiska vattentornet ritades av Ferdinand Boberg och var klart 1897.

Katarinaberget ger en viktig och intressant bild av fyra seklers stadsbyggnadshistoria. Området har, tillsammans med Mariaberget och Stigberget, den största koncentrationen av bevarad 1700-talsbebyggelse på malmarna, men också hus från senare tider. Stadsbilden är varierad med många ålderdomliga inslag och mycket grönska. Läget på berget erbjuder också vackra utblickar över staden och vattenrummen.

HISTORIK

År 1841 inrättades nya sjöbefälsutbildningar i bland annat Stockholm, Göteborg och Malmö. I Stockholm åtog sig stadens borgerskap att skaffa lokaler och driva verksamheten mot ett ekonomiskt anslag från staten. De första åren skedde undervisningen i hyrda lokaler vid Höbergsgatan, men 1842 köpte borgerskapet en tomt vid Mosebacke och två år



TAKTERRASSEN ANVÄNDES FÖR DEN ASTRONOMISKA UNDERVISNINGEN MEN GAV OCKSÅ EN FIN UTSIKT ÖVER VATTNET OCH HAMNEN VID SKEPPSBRON. FOTO J. MALMBERG.

senare kunde skolan flytta in i det nybyggda huset. Byggnaden hade ritats av arkitekten Carl Gustaf Blom Carlsson och bestod av två våningar och en delvis inredd vind med takterrass. Samtidigt med skolhuset byggdes också en bagarstuga i en våning utmed Fiskargatan.

Lärosalar och bostäder

Av byggnadsritningarna framgår det att det fanns tre lärosalar i bottenvåningen (nuvarande Konstnärernas centralköp), en större hörsal, två rum för lärarna samt ett litet bibliotek och en ritkammare (nuvarande köket och caféet). En trappa upp fanns ett rum för skolans styrelse och en examinationssal för skrivningar och andra kunskapsprov. Resten av våningen bestod av en stor lägenhet för navigations skolans föreståndare med bland annat salong, matsal, sängkammare, barnkammare, kök och pigkammare. Vinden var till största delen inte inredd, men i mittpartiet låg ett par bostadsrum för lärare och ett observatorium som tillsammans med takterrassen användes för undervisningen i astronomi. På terrassen placerades också skolans tidkula som hissades och släpptes ner vid bestämda tidpunkter så att skeppen

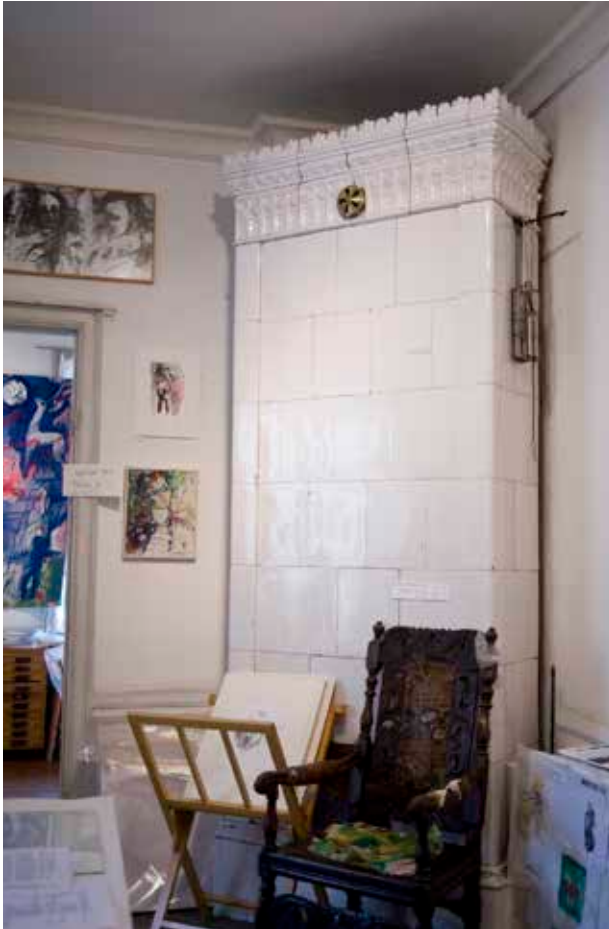
i hamnen kunde synkronisera sina mätinstrument med exakt tid.

Navigationsskolan i 1844 års brandförsäkring

När skolan var nybyggd 1844 togs en brandförsäkring som innehåller en noggrann beskrivning av husen och där stora delar känns igen även i dag. Skolhusets bottenvåning var inredd med en förstuga med stengolv, en tambur med kakelugn, bröstpaneler och två vedlärar samt åtta rum med limfärgsmålade väggar, bröstpaneler, fönstersmygpaneler, pardörrar och kakelugnar.

Våning 1 trappa hade en förstuga med brädgolv, åtta rum – i beskrivningen står felaktigt två rum – med kakelugnar, pardörrar, fönstersmygpaneler och bröstpaneler samt ytterligare sex rum med oljemålade vävtapeter. Här fanns också ett kök och en kökskammare med kakelugn.

Vindsvåningen var avstängd med en järndörr och häruppe låg två rum med kakelugnar samt ett så kallat kallrum utan uppvärmning. En trätrappa ledde upp till takets altan med sin träbarriär. Öster om skolhuset sträckte sig en stenmur med inkörsportar och innanför låg en stensatt brunn med pump-



EN AV HUSETS KAKELUGNAR FRÅN BYGGNADSTIDEN. FOTO J. MALMBERG.

stock och överbyggnad. Mot tomtens östra gräns låg bagarstugan med stengolv, bak- och stekugn och en inmurad kopparpanna. På gården fanns också några stadiga utedass som var murade av tegel.

Senare förändringar

Av senare brandförsäkringar att döma skedde endast smärre förändringar under slutet av 1800-talet, bland annat tycks bottenvåningens rum delvis ha slagits samman till fem större skolsalar och i trappan tillkom de glasade dörrpartier som fortfarande finns kvar. Bagarstugan gjordes med tiden också om till tvättstuga med cementgolv och ”cementbassäng” för tvätten. Brunnen med pumpstock nämns inte längre och var då ersatt av vattenledningar med rinnande vatten.

Skolan blev med tiden både trång och omodern och verksamheten flyttade 1907 till den nybyggda Navigationsskolan på Stigbergsgatan och huset har sedan dess hyrts ut till olika verksamheter. Under 30 år drev till exempel Borgarskolan sin kvällsundervisning här och under 2:a världskriget var det lottorna och luftvärnet som använde lokalerna. Sedan 1961

har Stiftelsen Ateljéhus i Stockholm varit verksam i huset. Stadsholmen förvärvade fastigheten 2004.

Undervisningen vid skolan och en kvinnlig elev

Enligt reglementet skulle Navigationsskolan erbjuda högre undervisning bland annat i skeppsbyggeri, astronomi och ångmaskinens konstruktion och användning. På 1850-talet tillkom en särskild maskinistutbildning när ångmaskinerna allt mer började ersätta segelfartygen. Under 1870- och 1880-talet kunde man också utbilda sig till ”lokomotivförare” vid skolan. Navigationsskolans första läsår 1842–1843 antogs 27 elever som utbildade sig till styrmän eller sjökaptener, den yngste som tog examen var bara 15 år gammal.

På 1850-talet antogs den första kvinnan till skolan, men bara som ”åhörare” eftersom man oroade sig för att hennes närvaro skulle skapa oordning bland de manliga eleverna. Hennes fullständiga namn var Leonilda Maria Elesara Lovisa Sjöström och hon var 17 år och dotter till en flaggstyrman som bedrev privat undervisning i navigation. Genom erfaren-



FÖRNICKLADE DRAGHANDTAG FRÅN 1800-TALET. FOTO J. MALMBERG.

heterna från pappans undervisning och det hon lärde sig vid skolan kunde hon sedan själv undervisa privat under flera decennier.

BYGGNADSBESKRIVNING

Exteriör

Den tvåvånga byggnaden har en fint utformad fasad i empirens arkitekturstil som är ganska ovanlig i Stockholms innerstad. Karakteristiskt är den ljusputsade fasaden, den kraftiga taklisten med tandsnitt, de rakt avslutade fönsteröverstyckena, det flacka, plåttäckta sadeltaket och mittpartiet som är högre än resten av huset och kröns av en altan. Terrassens ränne har kraftiga, svarvade balusterdockor av trä medan fönster och entréport har profilerade omfattningar av puts. Fönstren är utåtgående med spröjs, hörnbeslag och separata innanfönster, en del med vädringsrutor. Öster om byggnaden finns en äldre körport till innergården med rundbågig öppning, möjligen ursprunglig port av trä med spontade bräder och prismaformade nederdel samt kvaderputsad

omfattning. Ännu längre österut finns ytterligare en liknande körport som dock bara är en attrapp för symmetriens skull. Bagarstugan på innergården är låg, ljusputsad med svartmålad sockel och försedd med flackt plåttak och sentida, spröjsade fönster.

Interiör

Planlösningen i skolbyggnaden är i det närmaste intakt med flera av rummen placerade på var sin sida om en korridor i den östra delen och rum grupperade runt en gemensam tambur i den västra. Trapphuset har kalkstenstrappor, kryssvälvda vilplan, ledstång av järn med mässingsknoppar och glasade dörrpartier med förnicklade draghandtag från 1800-talet. I huset finns också många andra inredningsdetaljer från Navigationsskolans tid som höga pardörrar, både flata och runda kakelugnar, taklister av stucc, bröstpaneler, fönstersmygpaneler och nattluckor för bottenvåningens fönster. På den delvis inredda vinden finns tegelstensgolv och ett trapppräge med krysslaga bräder.

GEMENSAMT ANSVAR FÖR VÅR LEVANDE HISTORIA

Byggnader och miljöer med stort kulturhistoriskt värde berättar alltid något väsentligt. Det kan handla om stadsutveckling, samhällsförändringar, arkitektur, stilideal eller hantverksmetoder, men också om hur människor har bott och inrett sina hem eller om de skilda livsvillkoren för olika sociala skikt. Att fastigheterna byggts om och moderniserats under årens lopp är en del av historien.

Vi och våra hyresgäster är tillfälliga brukare i ett långvarigt historiskt skede. Vi har ett gemensamt ansvar för att aktivt och på ett varsamt vis bevara de värdefulla miljöerna till framtida generationer. Varsamhet kan bland annat innebära att behålla äldre planlösningar och att vara rädd om inredningsdetaljer som paneler, dörrar, lister och kakelugnar. Anpassningar och förändringar kan ske, men utan att vi förvanskar oersättliga värden. Individuella bedömningar måste alltid göras från fall till fall. Vi ska inte glömma att stilar och behov skiftar över tiden. Det vi idag kan tycka vara otidsenligt kan av kom-

mande generationer upplevas positivt och värdefullt.

Att använda traditionella material som kalkputs eller oljefärg är också viktigt, liksom att utforma nya inredningsdetaljer så att de passar i miljön. Vid vanlig städning och rengöring måste vi ta hänsyn till att de material och ytskiktsbehandlingar som finns i husen – till exempel trä, kalksten, stuck, oljefärg, limfärg och linoleum – är ömtåliga och kräver särskild försiktighet. Även innergårdar och trädgårdar har sina särskilda förutsättningar och ska skötas och utvecklas så att karaktären bevaras.

Stadsholmen har samlat sina riktlinjer för fastighetsunderhåll i broschyren ”Ett stockholmskt kulturarv – att förvalta borgarhus och kåkar”. Alla hyresgäster har fått skriften, men den finns också på vår hemsida. Här finns också några konkreta råd om hur man som hyresgäst bäst vårdar de gamla husen och miljöerna. På Stockholms stadsmuseums hemsida finns allmän information om byggnadsvård, www.stadsmuseum.stockholm.se.

Den enda mer uttömmande skildring av Navigationskolans historia och verksamhet som finns är Navigationskolans historia. Minnesskrift utgiven med anledning av de statliga skolornas 100-åriga tillvaro, under redaktion av Olof Traung 1941. Stora delar av historiken bygger på denna.