



STADSHOLMEN

MILON 4

Stora Nygatan 6

GAMLA STAN



Stadsholmen

AB Stadsholmen är Stockholms stads bolag för förvaltning av äldre, kulturhistoriskt värdefulla fastigheter. Vi äger och förvaltar merparten av bebyggelsen inom kulturresevatet östra Mariaberget, Skinnarviksberget, Åsöberget och Vita bergen samt området vid Katarina kyrka. Dessutom är Stadsholmen största fastighetsägare i Gamla stan, på Långholmen och i Djurgårdsstaden. Vi äger och förvaltar även gårdar i ytterstaden – stamfastigheter från vilka stadens moderna förorter vuxit fram. För närvarande omfattar beståndet 279 fastigheter med drygt 700 byggnader, som inrymmer 1633 lägenheter och 804 lokaler. Stadsholmen är ett dotterbolag till AB Svenska Bostäder.

Stadsholmen bildades 1936 av samfundet S:t Erik för att rusta upp några kvarter i Gamla stan. Stadsholmen är det äldre namnet på denna stadsdel. 1967 förvärvade Stockholms stad bolaget och överförde merparten av sitt äldsta bostadsbestånd till Stadsholmen. Under åren har även Stadsholmen övertagit byggnader från andra fastighetsägare som byggnadsstyrelsen, kriminalvården och Gatu- och fastighetskontoret i Stockholm.

Med tiden har ett synsätt vuxit fram där antikvariska principer baserade på varje hus historia och förutsättningar blivit vägledande för hur byggnader och yttre miljö ska förvaltas och rustas. Flertalet av våra fastigheter har högsta klassificering (blå) vilket innebär att de har så stora kulturhistoriska värden att de motsvarar kraven för byggnadsminnen. För oss är byggnadsvård ett vardagsarbete och allt vi gör präglas av respekt för husen och deras historia.

FAKTABLAD

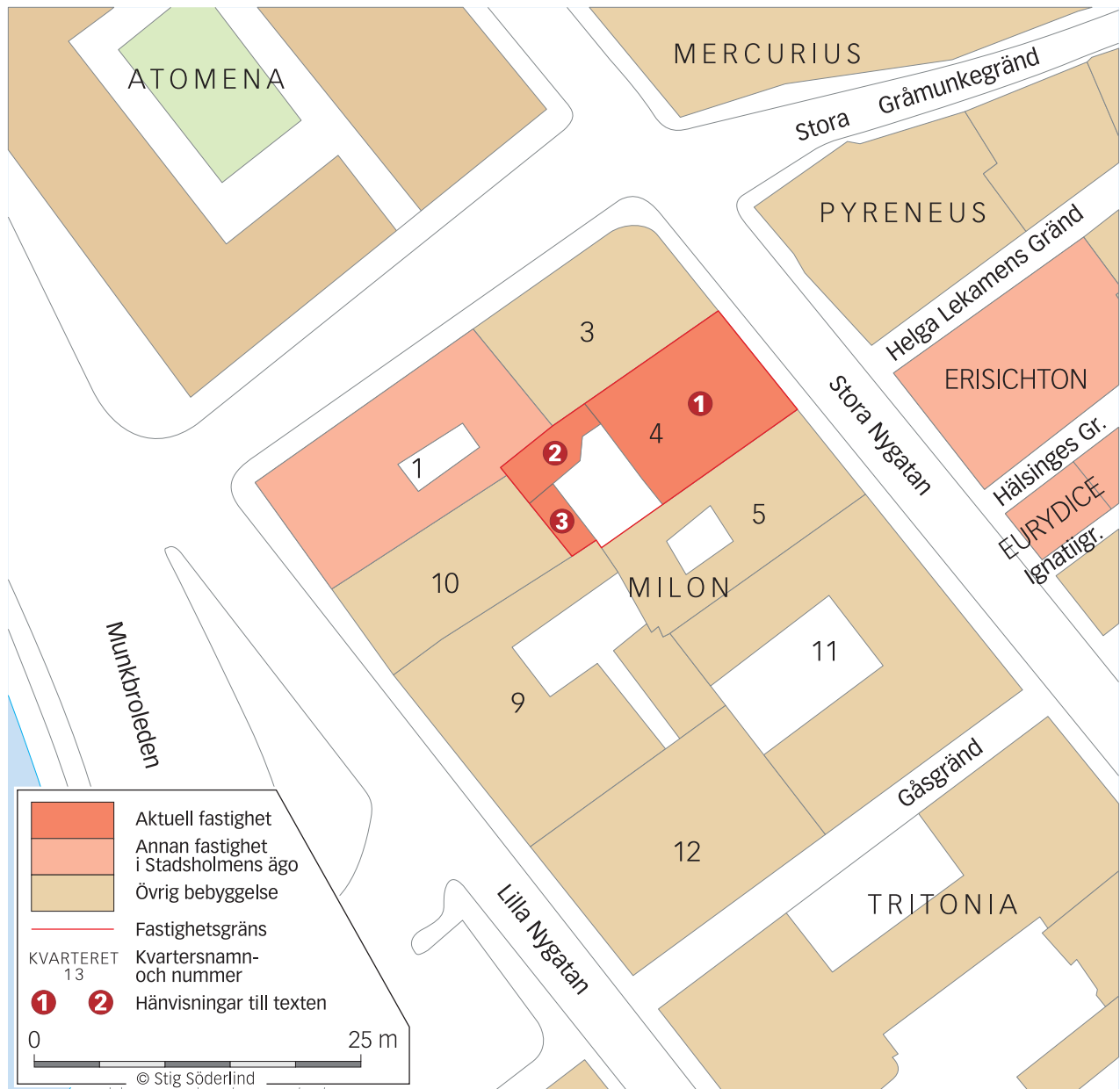
Byggnader och miljöer berättar ofta något om vår historia. Genom byggnaderna kan vi få veta hur staden och samhället förändrats. Husen ger oss också kunskap om hur människor har arbetat, bott och inrett sina hem och de speglar även olika gruppers livsvillkor.

Somliga hus är väldokumenterade och omskrivna medan andra är mer anonyma. Under några år har vi tillsamman med Stadsmuseet i Stockholm arbetat med att sammanställa en kortfattad information om alla våra fastigheter; information om när husen byggdes, hur de har förändrats och hur de har använts under åren.

För att kunna beskriva den enskilda fastighetens historia har vi dels besökt varje hus för att se vad som finns kvar från äldre tid och dels letat uppgifter i arkiv och litteratur. En del nya foton har tagits för att illustrera faktabladet.

För att hinna med alla fastigheter inom rimlig tid har arbetet byggts på lättåtkomliga uppgifter. Ingen fullständig arkivforskning har alltså gjorts och de historiska beskrivningarna är därför inte heltäckande. Ibland kan uppgifter i olika arkiv också vara motsägelsefulla och det har inte alltid funnits möjlighet att reda ut frågetecken. Faktabladet kan därför komma att fördjupas och förändras vid nya undersökningar i framtiden.

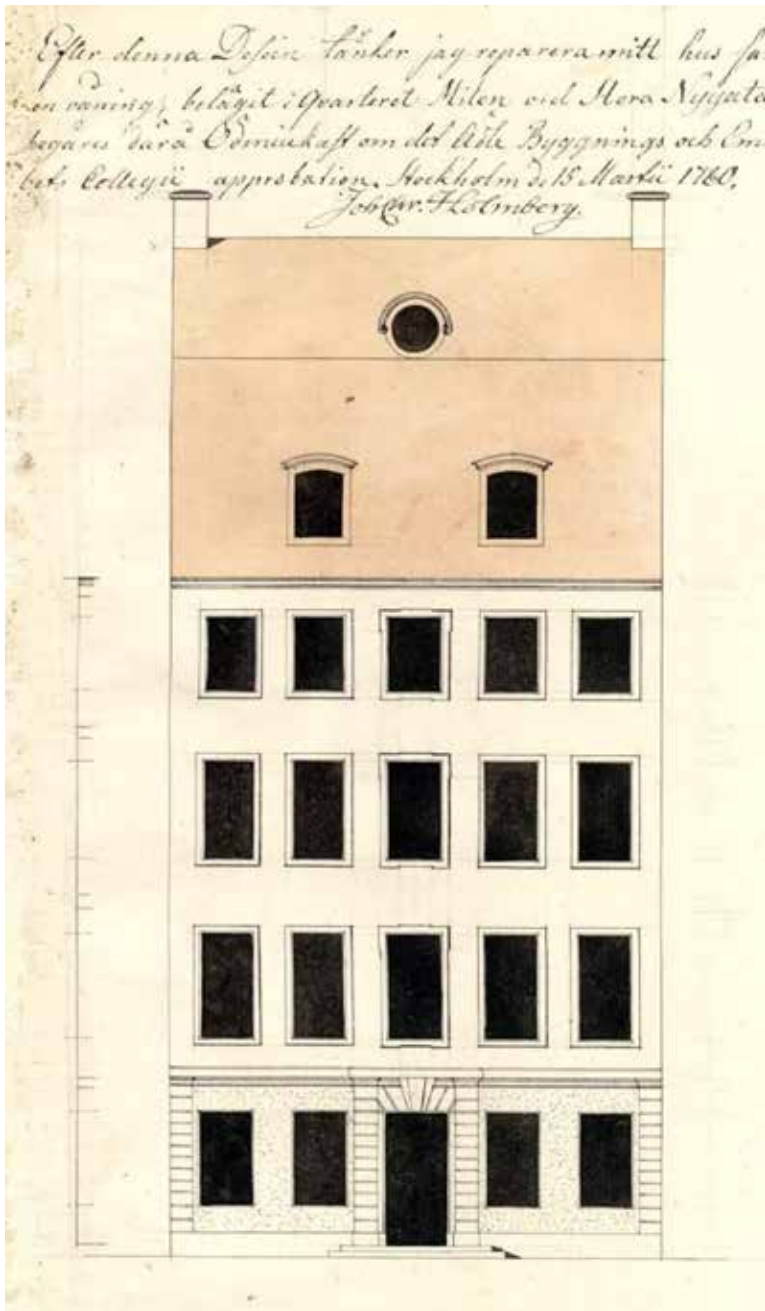
Faktabladet finns samlade på Stadsholmens webbplats www.stadsholmen.se



1 HUVUDBYGGNAD

2 FLYGEL

3 GÅRDSHUS



ANSÖKAN OM PÅ- OCH OMBYGGNAD 1780,
 BYGGNADSNÄMNDENS ARKIV, STADSARKIVET.

Gathuset till fastigheten Milon 4 uppfördes under 1600-talets andra hälft och präglas exteriört av en ombyggnad år 1780. Då påbyggdes den översta våningen, portalen flyttades till sitt nuvarande läge och taket fick dagens utformning.

I det inre är planlösningen till stor del bevarad från 1780 liksom den kryssvälvda portgången, medan trapploppet och snickerierna härrör från en omfattande renovering 1916–1917.

Milon 4 är blåvärderad enligt Stockholms Stadsmuseums kulturhistoriska klassificering. Detta innebär att fastigheten har ett synnerligen stort kulturhistoriskt värde.

OMRÅDESBESKRIVNING

Under flera hundra år var Gamla stan Stockholms centrum. Medeltidens bebyggelse bestod av hus i trä eller tegel, ofta med torvtak. Till husen fanns många gånger källare med väggar av natursten och tegelvalv eller bjälktak. Tegelhusens fasader var inte putsade och kunde ha dekor i form av blinderingar, formtegel eller mönstermurning. Den medeltida,



GATHUSET BEVARAR VOLYMEN OCH TILL STOR DEL EXTERIÖREN FRÅN 1780 ÅRS OMBYGGNAD. FOTO: J. MALMBERG.

oregelbundna stadsplanen är ännu i dag mycket väl bevarad och många hus har i hög utsträckning kvar medeltida murverk bakom senare tiders fasadutformningar och inredningar.

Det expansiva 1600-talet, när Sverige utvecklades till en stormakt, gav en annan prägel åt staden med flera nybyggen men också modernisering av de äldre husen. Byggnaderna fick stora vindar i flera våningar med höga, branta tak och ofta en dekorativ fasadutsmäckning i natursten. Samtidigt anpassades de

nybyggda husen längs framför allt Nygatorna i väster till en reglerad stadsplan.

Under 1700-talets mitt och senare hälft byggdes husen ofta på med en våning. Vindarna var nu mindre och taken flackare. Fasaderna utfördes släta och putsade, och rummen inreddes med kakelugnar och snickerier som till stor del finns bevarade i dag.

Vid 1800-talets senare del och under tidigt 1900-tal fick många byggnader fasader med tidstypiska dekorer i stucc eller puts och bottenvåningarna gjordes ofta om till butiksfasader med stora skyltfönster.

Gamla stan hotas – och räddas

Under senare delen av 1800-talet försköts stadens centrum till Norrmalm. Gamla stan började att successivt förslummas och många diskussioner fördes om stadsdelens sanitära förhållanden. Det kom till och med förslag om att riva stora delar och bygga helt nytt. När de nya stadsdelarna på malmarna växte fram omkring 1900 blev problemen i Gamla stan ännu mer uppenbara, men de enskilda fastighetsägarna var inte villiga att bekosta saneringarna. Samfundet S:t Erik – som bildades 1901 och arbetade för att väcka intresse för stadens kulturhistoriskt värdefulla miljöer – oroades för stadsdelens framtid och tog på 1930-talet initiativet till att bilda AB Stadsholmen. Det nya bolaget fick i uppdrag att förvärva, restaurera och modernisera bebyggelsen med hänsyn bland annat till kulturhistoriska värden. De första åtgärderna i stor skala genomfördes i kvarteret Cepheus och flera av de genomförda renoveringarna har varit goda exempel, inte minst de allra första insatserna som gjordes.

I dag är Gamla stan med sina många bevarade tidslager och hus med en lång och omväxlande byggnadshistoria ett historiskt dokument av oersättligt värde.

HISTORIK

Kvarteret

Kvarteret Milon ligger på mark som skapades under medeltiden, dels genom utfyllnader, dels genom landhöjningen. När den äldsta stadsmuren uppfördes senast på 1200-talet låg området sannolikt under vatten, medan den yngre stadsmuren som uppfördes under 1300-talet löpte genom det nuvarande kvarteret. Den västra delen av Gamla stan reglerades efter 1625 års stadsbrand, och Stora- och Lilla Nygatan drogs fram. Äldre, smalare kvarter ersattes av större



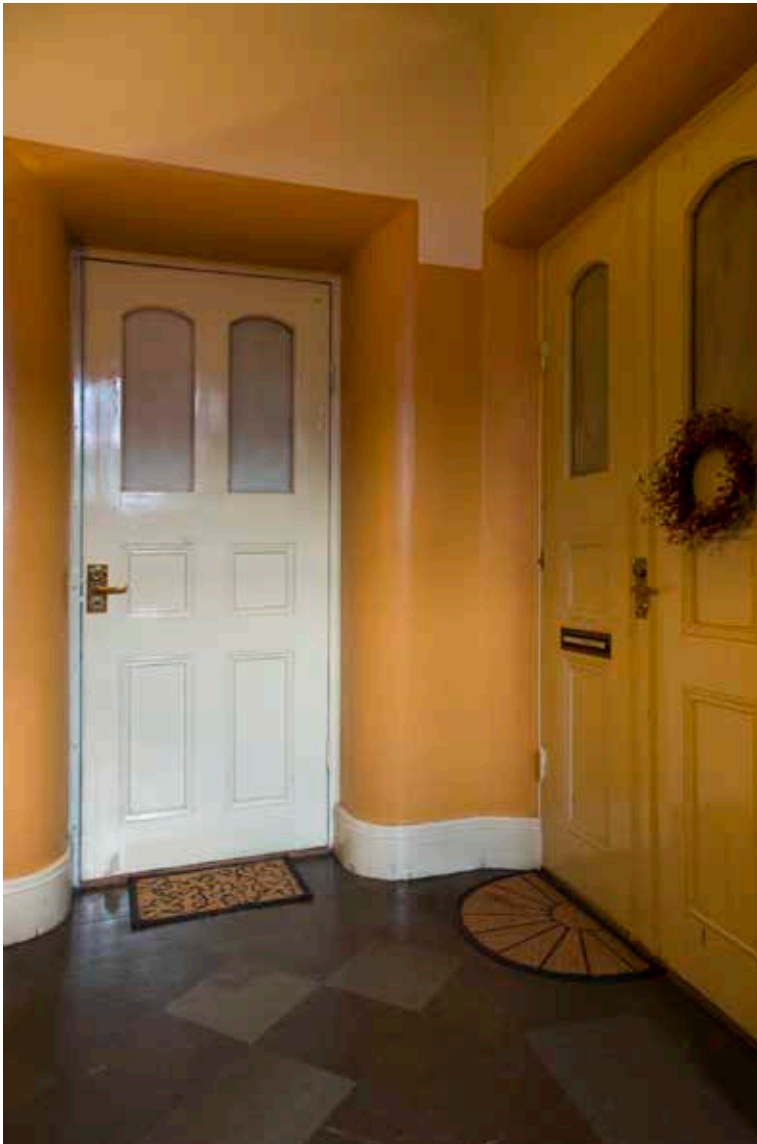
DEN KRYSSVÄLVDA PORTGÅNGEN UPPFÖRDES 1780 OCH BEVARAR EN ÄLDERDOMLIG KARAKTÄR. FOTO: J. MALMBERG.

i området väster om Stora Nygatan. I samband med regleringen revs många trähus och nya, stora stenhus uppfördes längs de nya gatorna.

Tiden fram till 1700-talets andra hälft

Kring 1650 hade fältmarskalken Lars Kagg köpt upp flera mindre tomter inom kvarteret, och slagit samman dessa till två större; de nuvarande Milon 4 och Milon 10. Kagg hade varit en av Gustav II Adolfs fältherrar, och guvernör över staden och stiftet Magdeburg. När Kagg köpte tomterna var de bebyggda med korsvirkeshus, vilka revs och ersattes med bebyggelse av sten. Stenhuset vid Stora Nygatan 6 stod färdigt före 1660, då det avbildades på Le

Pautres kopparstick av Karl X Gustavs liktåg. Huset var tre våningar högt, och hade en portalomfattning av huggen sten samt en hög gavel ornerad med voluter. Från 1675 till 1740 var fastigheten i familjen Starenflychts ägo. Olof Starenflycht var assessor i kommerskollegium och då gift med Gertrud Trotzig. Både Olof Starenflycht och Gertruds far, Johan Trotzig, hade intressen i Falu koppargruva, som under 1600-talet hade sin storhetstid. Döttrarna Starenflycht sålde fastigheten vid 1700-talets mitt till sekreteraren i lagkommissionen, Johan Jusslen. Han bodde i huset från 1730-talet, först som hyresgäst, sedan som ägare, fram till 1765. Enligt mantalsländen 1760 bestod hushållet av Jusslen själv, hustrun, en dräng, och



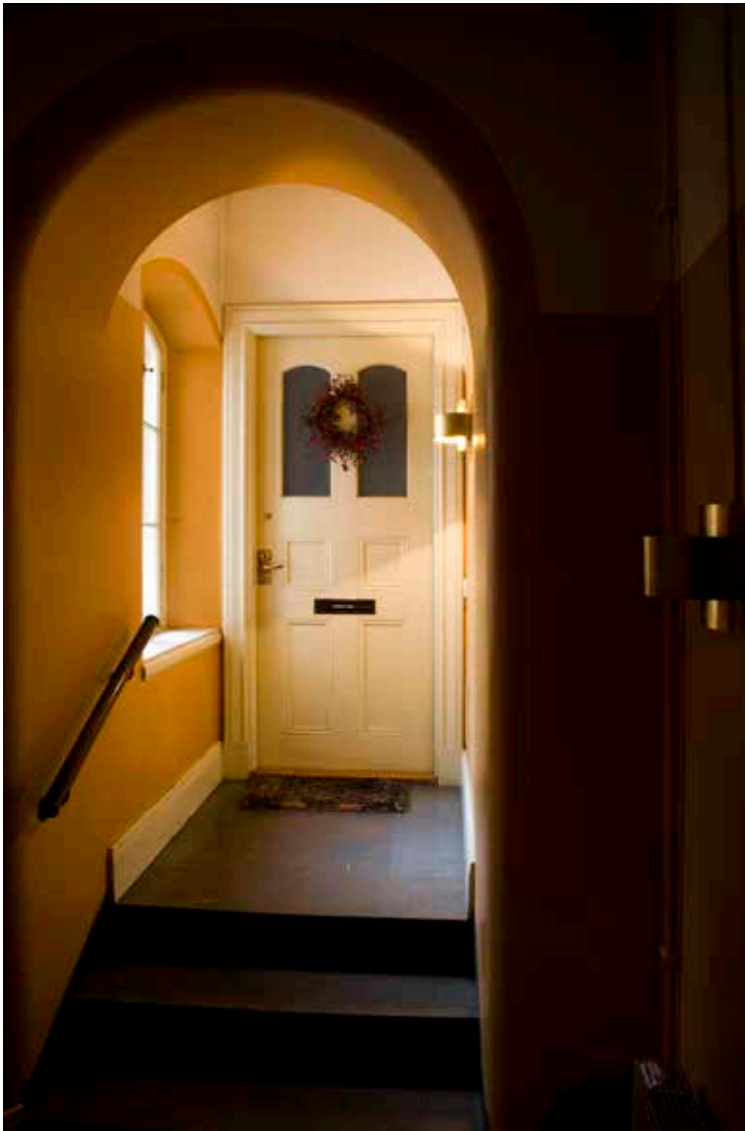
TRAPPLOPPET FLYTTADES TILL SITT NUVARANDE LÄGE 1917, OCH HAR INTE FÖRÄNDRATS MYCKET SEDAN DESS. FOTO: J. MALMBERG.

två pigor. I huset bodde även en vuxen dotter med sin man, kunglige sekreteraren Emanuel Deutsch, deras tre barn, samt en piga. Den första brandförsäkringen tecknades 1765 av Emanuel Deutsch, som då var ägare. Gathuset var fortfarande tre våningar högt, och in mot gården fanns en lika hög flygel. Bottenvåningen inrymde en bod, en bagarstuga, två skafferier och en stor vedbod. Under huset fanns två välvda källare, och ovanför de två bostadsvåningarna en inredd vind. Till andra våningen ledde stentrappa, men högre upp var trapporna av trä. Rummen hade innertak av panel, gips eller bjälkar.

Förläggaren och boktryckaren Johan Holmbergs ombyggnad 1781

I februari 1780 köpte förläggaren Johan Holmberg

fastigheten, och påbörjade genast en stor renovering och ombyggnad. Arbetet kan följas i försäkringshandlingarna från juni 1780 till oktober 1781, då arbetet var klart. Det framgår att det fram till 1781 stod två stora träbodar på gården, där sannolikt stall och vagnshus låg. Efter ombyggnaden var gathuset påbyggt med en fjärde våning som innehöll ett stort tryckerirum. Porten hade flyttat från längst i söder till mittaxeln, och innanför hade en kryssvälvd portgång och ett nytt trapplopp uppförts med stentrappa upp till vinden. Alla rum hade fått gipsade innertak och sannolikt nya fönster, och källarnas planlösning ändrats så att det nu fanns sex två välvda rum. I bostadsrummen omnämndes blå och vita porslinskakelugnar. En bagarstuga låg fortfarande i bottenvåningen, men stall och vagnshus hade försvunnit.



I TRAPPLOPPETS HALVPLAN LEDER RUNDBÅGIGA ÖPPNINGAR TILL FLYGELN. FOTO: J. MALMBERG.

På gården hade en vinklad stenhuslänga uppförts, som huvudsakligen innehöll vedbodnar. Om gårdsflygeln hade rivits och nyuppförts, som avsikten var, framgår inte. Holmberg drev bokhandel i bottenvåningen, men var även förläggare med varierande framgångar. År 1792 startade han tidningen Extra-Posten, som förbjöds redan 1795, sedan flera artiklar misshagat regeringen. År 1808 dömdes han till dryga böter efter att ha publicerat Doctor Fausts leverne, gerningar och helvetesfärd och blev av med sitt tryckprivilegium. Fastigheten var kvar i släkten Holmberg till 1818.

1800-talet

Under andra hälften av 1800-talet ägdes fastigheten av kammarherre A. Roos af Hjelmsäter och senare

hans arvingar, men huset hyrdes under större delen av tiden ut. Tryckeriet hadedå ersatts av bostadsrum, och bagarstugan i bottenvåningen omnämndes inte längre. Fastigheten beboddes 1855 av kammarrättsrådet Olof Kjellman med hustrun Ulrica och en piga, samt ytterligare tre hyresgäster. Redan på 1860-talet hade gas, avlopp och vatten dragits in, vilket för tiden var mycket modernt.

Ombyggnaden 1916–1917

En omfattande ombyggnad påbörjades 1916, då Timmermansorden var ägare. Orden bildades 1761, under en tid då många ordenssällskap etablerades i Stockholm. Den är en kristen orden som arbetar med social hjälpverksamhet, och namnet syftar på ett andligt husbygge där Kristus ses som den störste



LÄGENHETERNAS SNICKERIER BYTTES 1917 OCH ÄR VÄLBEVARADE SEDAN DESS. FOTO: J. MALMBERG.

timmermannen. Ombyggnadsarkitekt var E. Lundroth vid ordens byggnadskontor. Flygeln och gårdshuset ersattes med två nya byggnader, trapploppet flyttades västerut, och en hiss installeras i det gamla trappläget. Lägenheterna inreddes med nya kök i det gamla trapploppets förstugor. Butikerna i bottenvåningen fick nya, stora skyltfönster, och portens dörrblad byttes. Alla snickerier ersattes med nya och kakelugnarna togs bort. Vattentoaletter och centralvärme installerades, men inte rinnande varmvatten. I samband med att gårdshuset revs tillvaratogs en huggen sten som avbildar en kanon, och som har attribuerats till palatset Makalös.

Upprustning och renovering

Fastigheten köptes av staden 1973, och när en renovering kom på tal 1982 var AB Stadsholmen förvaltare. Inför renoveringen inventerades fastigheten av Stadsmuseet och skyddsföreskrifter upprättades. Dessa omfattade stomme, fasad, planlösning och

färgsättning. Renoveringen genomfördes 1985. Gården och gårdshuset från 1917 hade stora sättningar, vilket ledde till att gårdshuset revs och ersattes av en låg, nybyggd länga. Kök och badrum upprustades till tidens moderna standard, och i de två övre våningarna slogs några mindre lägenheter samman till större.

BYGGNADSBESKRIVNING

Exteriör

Gården är kringbyggd på tre sidor och delvis grusad, delvis med en beläggning av mönsterlagd smågatsten.

Gathuset

Gathuset bevarar till stor del karaktären från 1780 års på- och ombyggnad. Huset är fyra våningar högt under brutet plåttak med takkupor i båda fallen mot både gata och gård. Fasaderna är slätputsade med profilerade taklister och sandstenssocklar. Gatufasaden har sedan 1780 rusticerade hörnkedjor i bottenvåningen samt framskjuten, rusticerad portal-



DEN INREDDA NEDRE VINDENS FÖNSTER ÄR KORGBÅGIGA MED PROFILERADE FODER OCH PROFILERAD FÖNSTERBRÄDA FRÅN 1917. FOTO: J. MALMBERG.

omfattning och släta, något utskjutande putsade fönsteromfattningar. Till portgången leder helfranska pardörrar med överljusfönster mot både gata och gård. De är utförda i äldre stil men sattes sannolikt in vid ombyggnaden 1917. Butikernas fönster- och dörrpartier har haft dagens utformning från tidigt 1900-tal, men karmar och dörrblad har bytts sedan dess. Förutom ett fönster i gårdsfasadens bottenvåning är samtliga fönster något indragna från murlivet. Flera av fönstren mot gården har äldre bågar och beslag, sannolikt från 1917. Trapphusets fönster har en korgbågig form, de övriga är rektangulära. I gårdsfasaden syns en delvis överputsad ankarslut av 1600-talstyp på våning 2 trappor.

Flygeln

Flygeln från 1917 är fyra våningar hög under plåtklätt pulpettak. En smalare trapphusdel ansluter mot gathuset, mot väster är byggnaden bredare och innehåller lägenhetsrum. Fasaderna är slätputsade, märkligt

nog med en delvis synlig ankarslut av 1600-talstyp. Trapphusets fönsteröppningar är korgbågiga, de övriga rektangulära. Taklisten är profilerad och sockeln svartmålad. Dörröppningen till trapphusdelen har en pardörr med liggande, profilerad panel.

Gårdshuset

Gårdshuset är en våning högt under plåtklätt pulpettak. Bygganden är uppförd under sent 1900-tal med slätputsad fasad, svartmålad sockel och två släta enkeldörrar av plåt.

Interiör

Källare och portgång

Källare finns endast under gathuset, med planlösning och valv från 1780. Bottenvåningens kryssvälvda portgång uppfördes 1780, och bevarar ännu sin ålderdomliga karaktär. Kalkstensgolvets diagonalrutade mönster återkommer i trapphuset, och kan härröra från 1917.

Trapphus

Trapphuset flyttades västerut 1917, och en hiss inrymdes i det gamla trapphusets östra del. Det är indelat i hel- och halvplan, med passage till flygeln från halvplanen genom rundbågiga murgenombrott. Planstegen är av kalksten, liksom vilplanens golv, de senare är lagda i ruttmönster. Snickerierna är samtliga från 1917, i form av fotlister, dörrfoder, samt par- eller enkeldörrar till lägenheterna. Dörrbladen är halv-

franska med sex speglar, varav de två övre är glasade och rundbågiga. Fönsteröppningarna mot gården är korgbågiga med fönsterbrädor i trä med profilerad kant.

Lägenheterna

Lägenheterna har mycket välbevarade snickerier från 1917 års ombyggnad. Där finns dörr- och fönsterfoder, dörrsmygpaneler, halvfranska spegeldörrar och profilerade fönsterbrädor.

GEMENSAMT ANSVAR FÖR VÅR LEVANDE HISTORIA

Byggnader och miljöer med stort kulturhistoriskt värde berättar alltid något väsentligt. Det kan handla om stadsutveckling, samhällsförändringar, arkitektur, stilideal eller hantverksmetoder, men också om hur människor har bott och inrett sina hem eller om de skilda livsvillkoren för olika sociala skikt. Att fastigheterna byggts om och moderniserats under årens lopp är en del av historien.

Vi och våra hyresgäster är tillfälliga brukare i ett långvarigt historiskt skede. Vi har ett gemensamt ansvar för att aktivt och på ett varsamt vis bevara de värdefulla miljöerna till framtida generationer. Varsamhet kan bland annat innebära att behålla äldre planlösningar och att vara rädd om inredningsdetaljer som paneler, dörrar, lister och kakelugnar. Anpassningar och förändringar kan ske, men utan att vi förvanskar oersättliga värden. Individuella bedömningar måste alltid göras från fall till fall. Vi ska inte glömma att stilar och behov skiftar över tiden. Det vi idag kan tycka vara otidsenligt kan av kom-

mande generationer upplevas positivt och värdefullt.

Att använda traditionella material som kalkputs eller oljefärg är också viktigt, liksom att utforma nya inredningsdetaljer så att de passar i miljön. Vid vanlig städning och rengöring måste vi ta hänsyn till att de material och ytskiktbehandlings som finns i husen – till exempel trä, kalksten, stuck, oljefärg, limfärg och linoleum – är ömtåliga och kräver särskild försiktighet. Även innergårdar och trädgårdar har sina särskilda förutsättningar och ska skötas och utvecklas så att karaktären bevaras.

Stadsholmen har samlat sina riktlinjer för fastighetsunderhåll i broschyren ”Ett stockholmskt kulturarv – att förvalta borgarhus och kåkar”. Alla hyresgäster har fått skriften, men den finns också på vår hemsida. Här finns också några konkreta råd om hur man som hyresgäst bäst vårdar de gamla husen och miljöerna. På Stockholms stadsmuseums hemsida finns allmän information om byggnadsvård, www.stadsmuseum.stockholm.se.