



STADSHOLMEN

GRÖTLUNKEN 3

SLÖJDHUSET
Eastmanvägen 32–34

VASASTADEN



Stadsholmen

AB Stadsholmen är Stockholms stads bolag för förvaltning av äldre, kulturhistoriskt värdefulla fastigheter. Vi äger och förvaltar merparten av bebyggelsen inom kulturresevatet östra Mariaberget, Skinnarviksberget, Åsöberget och Vita bergen samt området vid Katarina kyrka. Dessutom är Stadsholmen största fastighetsägare i Gamla stan, på Långholmen och i Djurgårdsstaden. Vi äger och förvaltar även gårdar i ytterstaden – stamfastigheter från vilka stadens moderna förorter vuxit fram. För närvarande omfattar beståndet 279 fastigheter med drygt 700 byggnader, som inrymmer 1633 lägenheter och 804 lokaler. Stadsholmen är ett dotterbolag till AB Svenska Bostäder.

Stadsholmen bildades 1936 av samfundet S:t Erik för att rusta upp några kvarter i Gamla stan. Stadsholmen är det äldre namnet på denna stadsdel. 1967 förvärvade Stockholms stad bolaget och överförde merparten av sitt äldsta bostadsbestånd till Stadsholmen. Under åren har även Stadsholmen övertagit byggnader från andra fastighetsägare som byggnadsstyrelsen, kriminalvården och Gatu- och fastighetskontoret i Stockholm.

Med tiden har ett synsätt vuxit fram där antikvariska principer baserade på varje hus historia och förutsättningar blivit vägledande för hur byggnader och yttre miljö ska förvaltas och rustas. Flertalet av våra fastigheter har högsta klassificering (blå) vilket innebär att de har så stora kulturhistoriska värden att de motsvarar kraven för byggnadsminnen. För oss är byggnadsvård ett vardagsarbete och allt vi gör präglas av respekt för husen och deras historia.

FAKTABLAD

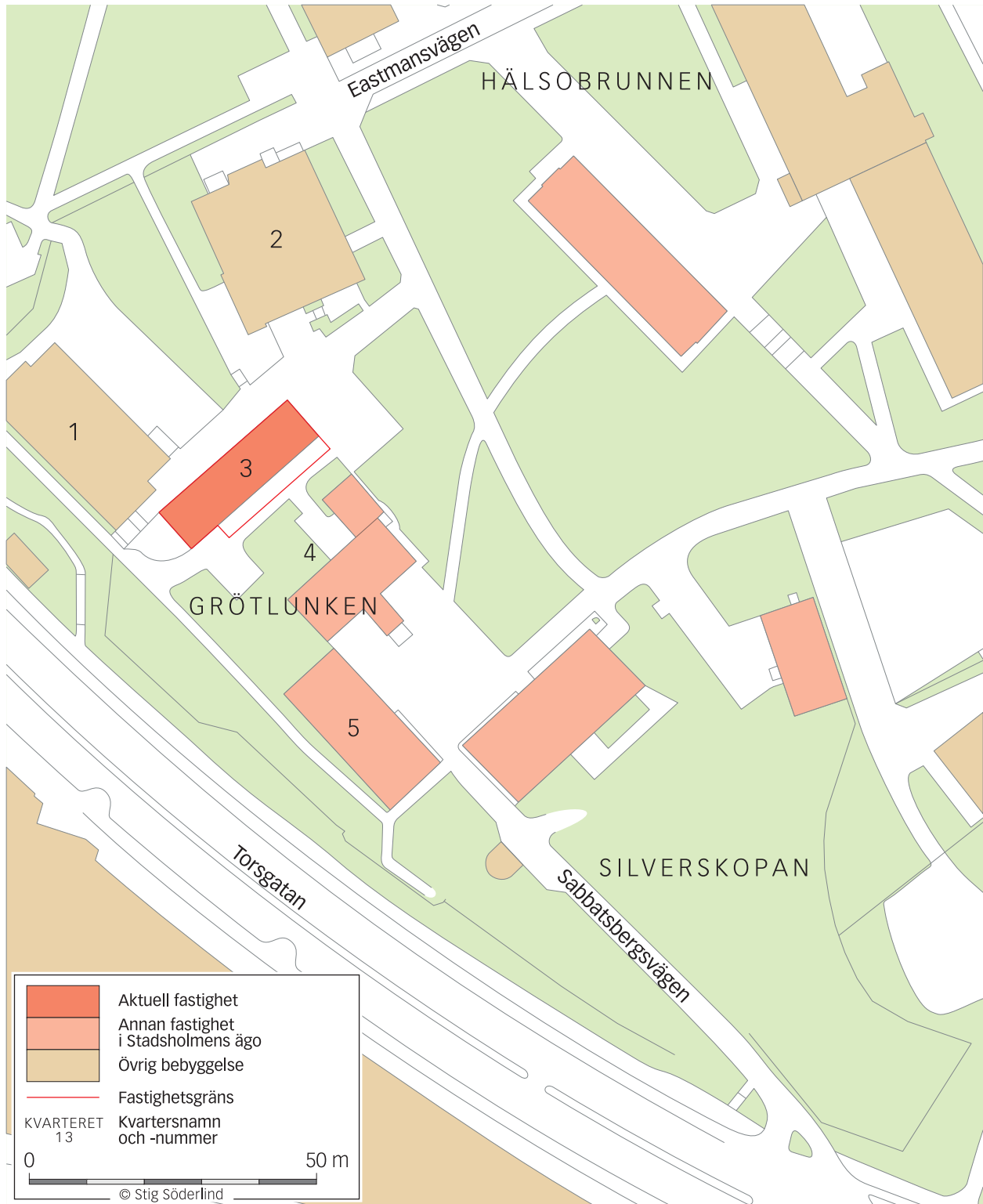
Byggnader och miljöer berättar ofta något om vår historia. Genom byggnaderna kan vi få veta hur staden och samhället förändrats. Husen ger oss också kunskap om hur människor har arbetat, bott och inrett sina hem och de speglar även olika gruppers livsvillkor.

Somliga hus är väldokumenterade och omskrivna medan andra är mer anonyma. Under några år har vi tillsammans med Stadsmuseet i Stockholm arbetat med att sammanställa en kortfattad information om alla våra fastigheter; information om när husen byggdes, hur de har förändrats och hur de har använts under åren.

För att kunna beskriva den enskilda fastighetens historia har vi dels besökt varje hus för att se vad som finns kvar från äldre tid och dels letat uppgifter i arkiv och litteratur. En del nya foton har tagits för att illustrera faktabladen.

För att hinna med alla fastigheter inom rimlig tid har arbetet byggts på lättåtkomliga uppgifter. Ingen fullständig arkivforskning har alltså gjorts och de historiska beskrivningarna är därför inte heltäckande. Ibland kan uppgifter i olika arkiv också vara motsägelsefulla och det har inte alltid funnits möjlighet att reda ut frågetecken. Faktabladen kan därför komma att fördjupas och förändras vid nya undersökningar i framtiden.

Faktabladen finns samlade på Stadsholmens webbplats www.stadsholmen.se





ÖSTRA GAVELN 1937. VID DEN TIDEN FANNNS ETT LITET GAVELFÄLT OVANFÖR ENTRÉN OCH SMALA FÖNSTERÖPPNINGAR PÅ VAR SIDA. FOTO J. SÖDERBERG, SSM F19793.

De äldsta delarna av Sabbatsbergsområdet är en säregen miljö med en sällsam historia i det som nu är Stockholms innerstad. Här har fattiga stadsbor varit inhysta i institutionsbyggnader som har legat sida vid sida med mer förmögna brunnsvärders boende.

De bevarade husen ger en möjlighet för oss att förstå de ofta svåra förhållanden som de fattiga levde under i äldre tider. Men Sabbatsbergsområdet ger också en bild av myndigheternas dubbelbottnade ambitioner att dels ta hand om de fattiga, dels, i ett mindre filantropiskt syfte, flytta bort ett problem som störde stadens ordning.

Fastigheten Grötlunken 3, ett stall- och vagnshus från 1849 som på 1880-talet byggdes om till likbod och begravningskapell, fungerar i dag som snickar- och slöjdverkstad och är delvis ombyggd men är värdefull för att skapa en större helhet och variation inom området.

Fastigheten Grötlunken 3 är grönvärderad enligt Stadsmuseets kulturhistoriska klassificering. Det innebär att den har ett särskilt kulturhistoriskt värde.

OMRÅDESBESKRIVNING

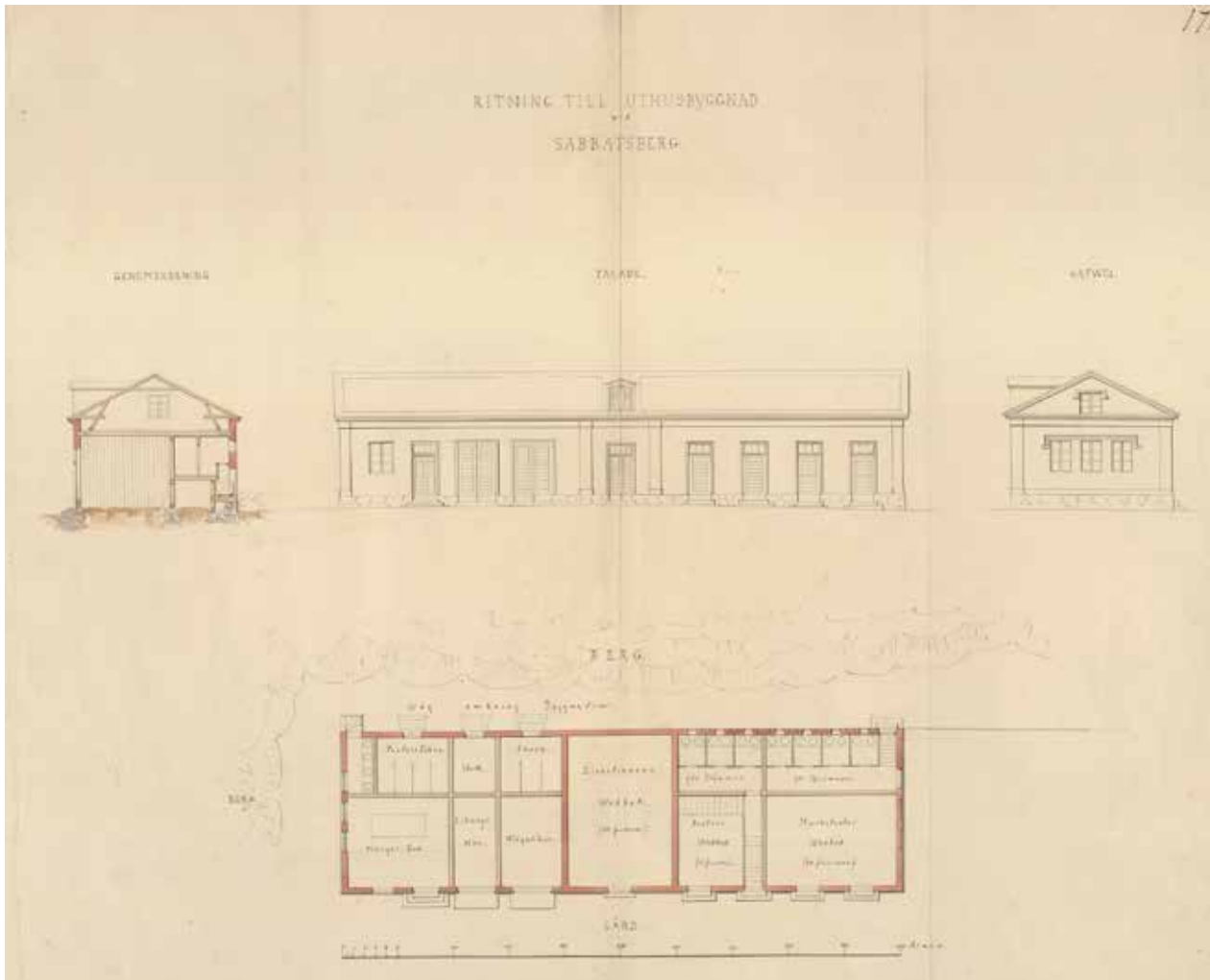
Sabbatsbergsområdet består i dag av många olika fastigheter och verksamheter. Här ligger bland annat

Sabbatsbergs sjukhus, vård- och omsorgsboenden, nybyggda bostäder och en konsthall. I den äldsta delen av området finns byggnader kvar från stadens fattighus och gamla hälsokälla för brunnsdrickning. De husen och fastigheterna ägs i dag av Stadsholmen och beskrivs i fem olika faktablad, ett för varje fastighet.

Från värdshus till fattighus

Nuvarande Sabbatsbergsområdet tillhörde ursprungligen Rörstrand och i den södra delen, där Sabbatsberg ligger i dag, låg under medeltiden och fram till 1600-talets slut ett stort tegelbruk.

Namnet Sabbatsberg kommer från Valentin Sabbath som 1709 köpte södra delen av Rörstrands ägor – som då låg utanför den tätbebyggda staden – där tegelbrukets gamla lertag nu var vattenfyllda dammar. Sabbath, som var en framgångsrik källarmästare, uppförde här ett värdshus som stod färdigt 1717. Det enda som finns kvar är delar som ingår i nuvarande Sabbatsbergs kyrka. Efter Sabbaths död



RITNINGEN TILL SABBATSBERGS NYA UTHUSBYGGNAD 1849 MED SÖDRA FASADENS DÖRRAR OCH EN PLANRITNING ÖVER DE OLIKA RUMMEN. ORIGINAL I STADSARKIVET, 1849:170.

1720 passerade ett antal privata ägare innan Stockholms stads fattighusdirektion köpte fastigheten 1751 för att ordna fattigvården i nuvarande Gamla stan. Här skulle enligt beräkningar 300 personer tas om hand och fattighusdirektionen insåg snart att de befintliga byggnaderna från värdshusrörelsen var alldeles för små för att rymma alla dessa.

Det första nybyggda huset för fattigvårdens räkning, det numera så kallade Nicolaihuset, var färdigt 1756. Efter hand följde flera byggnader, både logement och mer administrativt betonade lokaler. Inom området anlades också en begravningsplats 1755. Den låg en bit sydost om Klarahuset (ungefär utmed nuvarande Torsgränd) och fanns kvar till 1860-talet då begravningsarna flyttade till Norra begravningsplatsen. Här fanns också ett gravkapell som revs på 1880-talet när Klaragasverkets stora gasklocka i tegel byggdes. Den i sin tur togs ur bruk på 1950-talet och revs slutligen 1970 efter ett hårt motstånd.

livet på fattighuset

De som bodde på fattighuset skulle i huvudsak klara sitt uppehälle själva, vilket ända in på 1800-talet innebar att de förutom maten skulle bekosta kläder, talgljus och säng med sängkläder. För detta fick de understöd i form av en mindre summa pengar beroende på hur arbetsföra de var; ju friskare man var, desto lägre summa fick man. När den fattige dog tillföll alla tillhörigheter fattighuset och såldes på auktion för att bekosta verksamheten.

Många av de intagna arbetade inom området med olika slags slöjd eller dagliga sysslor för fattighuset. Miljön var torftig och reglementet hårt med kännbara straff om man var berusad, tiggde eller inte utförde sina arbetsuppgifter. Efter upprepade förseelser kunde man helt sonika bli avstängd från fattigvården. De intagna fick heller inte gå ut på stan utan att fästa ett särskilt märke väl synligt på sina kläder vilket naturligtvis ökade skamkänslan.



FÖNSTREN PÅ SÖDRA FASADEN VAR URSPRUNGLIGEN DÖRRAR SOM LEDDE TILL DE OLIKA RUMMEN. DÖRREN MED ÖVERLJUSFÖNSTER OCH PUTSAD OMFATTNING PÅ GAVELN ÄR FRÅN 1880-TALET OCH LEDDE DÅ TILL DET NYINREDDA GRAVKAPELLET OCH BÅRHUSET. ÖVER DÖRREN HAR SENARE MÅLATS "SLÖJDHUSET". FOTO J. MALMBERG.

Sabbatsberg under 1800-talet

Sabbatsbergs fattighus byggdes successivt ut med flera byggnader för olika funktioner. I början av 1800-talet byggdes till exempel det som nu kallas Klarahuset och på 1820-talet byggnaden öster om detta. Under 1800-talets tre sista årtionden gjordes de största förändringarna och tillbyggnaderna när även stadsförsamlingarna utanför Gamla stan flyttade sin fattigvård till Sabbatsberg. År 1872 öppnade två identiska logementsbyggnader för några av stadens övriga församlingar som båda finns kvar i dag men inte tillhör Stadsholmen.

I slutet av 1800-talet var verksamheten omfattande inom Sabbatsbergsområdet som nästan fungerade som ett eget litet samhälle. Här fanns omkring tusen boende och, förutom logementsbyggnaderna, kyrka, begravningsplats med kapell, kök, badinrättning, apotek, sjukhus och liknande. Bakom Klarahuset bredde en stor trädgård ut sig med lusthus, kägelbana och ett stort antal träd och andra växter.

På 1870-talet styckades fastigheten i två delar, en för fattighuset och en för hälsovårdsnämnden och det nya Sabbatsbergs sjukhus som öppnade 1879.

Sabbatsberg under 1900-talet

Omkring sekelskiftet 1900 blev fattighuset ålderdomshem. Under 1900-talet moderniserades vården genom att bland annat minska antalet sängplatser på salarna. Ett nytt vårdhem invigdes 1942, och 1950 stod även ett nytt ålderdomshem färdigt där de boende för första gången fick egna rum med WC och kökmöjligheter. De äldre husen rustades upp, efter att en tid ha varit hotade av rivning, och även här inreddes i huvudsak enkelrum som skilde sig stort från gamla tiders sovsalar.

Sabbatsbergsområdet har de senaste åren förändrats kraftigt. Sjukhuset började avvecklas 1979 för att övergå i privat regi i början av 1990-talet och på en del av det gamla sjukhusets mark har ett nytt bostadsområde vuxit fram. Fattighuset, senare ålderdomshemmet drevs från 1971 till 1995 av Landstinget innan Stockholms stad åter tog över. Under åren har flera av de äldre byggnaderna rivits, som ångköket från 1890 och portvaktstugan från början av 1900-talet. De kvarvarande äldre husen förvärvades av Stadsholmen 2010. Lokalerna används huvudsakligen för sociala verksamheter.



DET GAMLA GRAVKAPELLET OCH BÅRHUSET I HUSETS ÖSTRA DEL HAR INTE LÄNGRE KVAR SIN FUNKTION MEN HÄR FINNS BL.A. DÖRRAR OCH NÅGRA HYLLOR KVAR FRÅN DEN TIDEN. FOTO J. MALMBERG.

Hälsobrunnen

Vid Sabbatsberg växte även en brunnsvksamhet fram under 1700-talet. År 1734 öppnades den första hälsobrunnen av apotekaren Johan Julius Sahlberg och här kunde betalande gäster njuta hälsobringande vatten från den så kallade surbrunnen (brunn med mineral- eller kolsyrehaltigt vatten). Brunnsgästerna inackorderades i det värdshus Valentin Sabbath etablerat några årtionden tidigare. När Sabbatsberg blev fattighus i mitten av 1700-talet fortsatte brunnsvksamheten som egen rörelse men administrerades av fattighusdirektionen vilket bland annat betydde att även de fattiga fick tillgång till brunnen, om än i begränsad omfattning.

I början av 1800-talet inrättades ett brunnslasarett för de mindre bemedlade och brunnsvksamheten ökade för denna kategori. Verksamheten var inte alltid framgångsrik och tillgången på vatten varierade under åren. I mitten av 1860-talet dömdes vattnet ut och på 1880-talet sinade det helt i samband med att gasklockan byggdes. Fortsättningsvis fick vatten levereras på flaska till Sabbatsberg ända tills brunnsvksamheten helt upphörde 1968. I dag finns inte mycket kvar som påminner om den här verksamheten. Brunnshuset, brunnspaviljongen, lasarettet och andra byggnader har rivits. Kvar finns egentligen

bara Katarinahuset som ursprungligen byggdes som värdshus för brunnsgästerna.

Byggnadshistorik Slöjdhuset

År 1849 byggdes en putsad uthusbyggnad för fattighusets räkning norr om kyrkan. Enligt ritningen från samma år hade huset åtta dörrar i södra långväggen som ledde till utrymmen som mangelbod, stall, vagnshus, rum för likvagn, fähus, utedass samt vedbodas för anstaltens direktör, pastor och matbeispisning.

Huset byggdes om 1884 i samband med att den stora gasklockan byggdes där Sabbatsbergs begravningskapell hade legat. Som ersättning för det rivna kapellet inreddes i östra delen av uthuslängan ett nytt gravkapell tillsammans med bårhus. Under andra hälften av 1900-talet har byggnaden använts som slöjdlokaler och kallas i dag Slöjdhuset.

BYGGNADSBESKRIVNING

Exteriör

Husets yttre har förändrats på flera sätt sedan det byggdes 1849 men det har ändå kvar sin storlek och karaktär av uthusbyggnad. Byggnaden är långsträckt och slätputsad med profilerad taklist och plåttak som har ersatt det ursprungliga tegeltaket. Den

långa raden av dörrar mot söder har ändrats till fönsteröppningar med spröjsade, inåtgående fönster. Mot öster sitter en pardörr med överljusfönster från 1880-talet som leder till det före detta gravkapellet och bårhuset. Den profilerade omfattningen har texten Slöjdhuset målad på den ljusa putsen.

Interiör

Invändigt är byggnaden också förändrad sedan byggnadstiden. Västra delen av huset innehåller slöjdverkstäder med enkel inredning och slammade väggar, moderna undertak och trägolv från 1900-talet.

Fönstren är kopplade och inåtgående med espagnolett. I byggnadens östra ände ligger det före detta kapellet och bårhuset som har kvar viss äldre snickeriinredning med entrédörr och överljusfönster på kortsidan och en innerdörr mot väster. Här finns också några äldre hyllplan på profilerade konsoler och en fotpanel, som dock tycks vara av senare datum. Mot norr, och väster om kapellrummet, finns ett entrérum med pärlspont som delvis är äldre och delvis klär en relativt nyuppförd mellanvägg. Här var tidigare under 1900-talet garage med ett välvt betongtak.

GEMENSAMT ANSVAR FÖR VÅR LEVANDE HISTORIA

Byggnader och miljöer med stort kulturhistoriskt värde berättar alltid något väsentligt. Det kan handla om stadsutveckling, samhällsförändringar, arkitektur, stilideal eller hantverksmetoder, men också om hur människor har bott och inrett sina hem eller om de skilda livsvillkoren för olika sociala skikt. Att fastigheterna byggts om och moderniserats under årens lopp är en del av historien.

Vi och våra hyresgäster är tillfälliga brukare i ett långvarigt historiskt skede. Vi har ett gemensamt ansvar för att aktivt och på ett varsamt vis bevara de värdefulla miljöerna till framtida generationer. Varsamhet kan bland annat innebära att behålla äldre planlösningar och att vara rädd om inredningsdetaljer som paneler, dörrar, lister och kakelugnar. Anpassningar och förändringar kan ske, men utan att vi förvanskar oersättliga värden. Individuella bedömningar måste alltid göras från fall till fall. Vi ska inte glömma att stilar och behov skiftar över tiden. Det vi idag kan tycka vara otidsenligt kan av kom-

mande generationer upplevas positivt och värdefullt.

Att använda traditionella material som kalkputs eller oljefärg är också viktigt, liksom att utforma nya inredningsdetaljer så att de passar i miljön. Vid vanlig städning och rengöring måste vi ta hänsyn till att de material och ytskiktsbehandlingar som finns i husen – till exempel trä, kalksten, stuck, oljefärg, limfärg och linoleum – är ömtåliga och kräver särskild försiktighet. Även innergårdar och trädgårdar har sina särskilda förutsättningar och ska skötas och utvecklas så att karaktären bevaras.

Stadsholmen har samlat sina riktlinjer för fastighetsunderhåll i broschyren ”Ett stockholmskt kulturarv – att förvalta borgarhus och kåkar”. Alla hyresgäster har fått skriften, men den finns också på vår hemsida. Här finns också några konkreta råd om hur man som hyresgäst bäst vårdar de gamla husen och miljöerna. På Stockholms stadsmuseums hemsida finns allmän information om byggnadsvård, www.stadsmuseum.stockholm.se.